

АДМИНИСТРАЦИЯ ГОРОДА ПЕРМИ
ДЕПАРТАМЕНТ ЗЕМЕЛЬНЫХ ОТНОШЕНИЙ

Сибирская ул., д. 15, Пермь, 614000, тел. (342) 212-46-78, факс 212-41-51
e-mail: dzo@gorodperm.ru, http://www.gorodperm.ru

РАЗРЕШЕНИЕ
на размещение объекта
№ 21-01-44-1122 от 28 ИЮЛ 2022

Департамент земельных отношений Администрации города Перми в соответствии с пунктом 3 ст. 39.36 Земельного кодекса Российской Федерации, Положением о порядке и условиях размещения объектов на землях или земельных участках, находящихся в государственной или муниципальной собственности, на территории Пермского края без предоставления земельных участков и установления сервитутов, публичного сервитута, утвержденным Постановлением Правительства Пермского края от 22 июля 2015 г. № 478-п, заявлением от 19 июля 2022 г. № 21-01-07П-7789

разрешает Суворову Степану

размещение объекта: проезды, в том числе вдольтрассовые, и подъездные дороги, для размещения которых не требуется разрешения на строительство

на землях: государственная собственность на которые не разграничена

местоположение: Пермский край, г. Пермь, Мотовилихинский район

разрешение выдано на срок: 1 (один) год

Дополнительные условия размещения:

Территория, согласно схеме, расположена в зонах с особыми условиями использования территорий: охранный зона газораспределительных сетей, приаэродромная территория аэродрома аэропорта Большое Савино.

Суворову С.А.:

1. Соблюдать Правила охранных зон газопроводов, установленные постановлением Правительства Российской Федерации от 20 ноября 2000 г. № 878 «Об утверждении Правил охраны газораспределительных сетей»;

2. Соблюдать правила охранных зон воздушного пространства, установленные постановлением Правительства Российской Федерации от 11 марта 2010 г № 138 «Об утверждении Федеральных правил использования воздушного пространства Российской Федерации»;

3. Соблюдать Правила благоустройства территории города Перми, утвержденные решением Пермской городской Думы от 15 декабря 2020 г № 277 «Об утверждении Правил благоустройства территории города Перми».

Приложение: схема предполагаемых к использованию земель или части земельного участка (на 1 л. в 1 экз.)

Начальник департамента земельных
отношений администрации города Перми



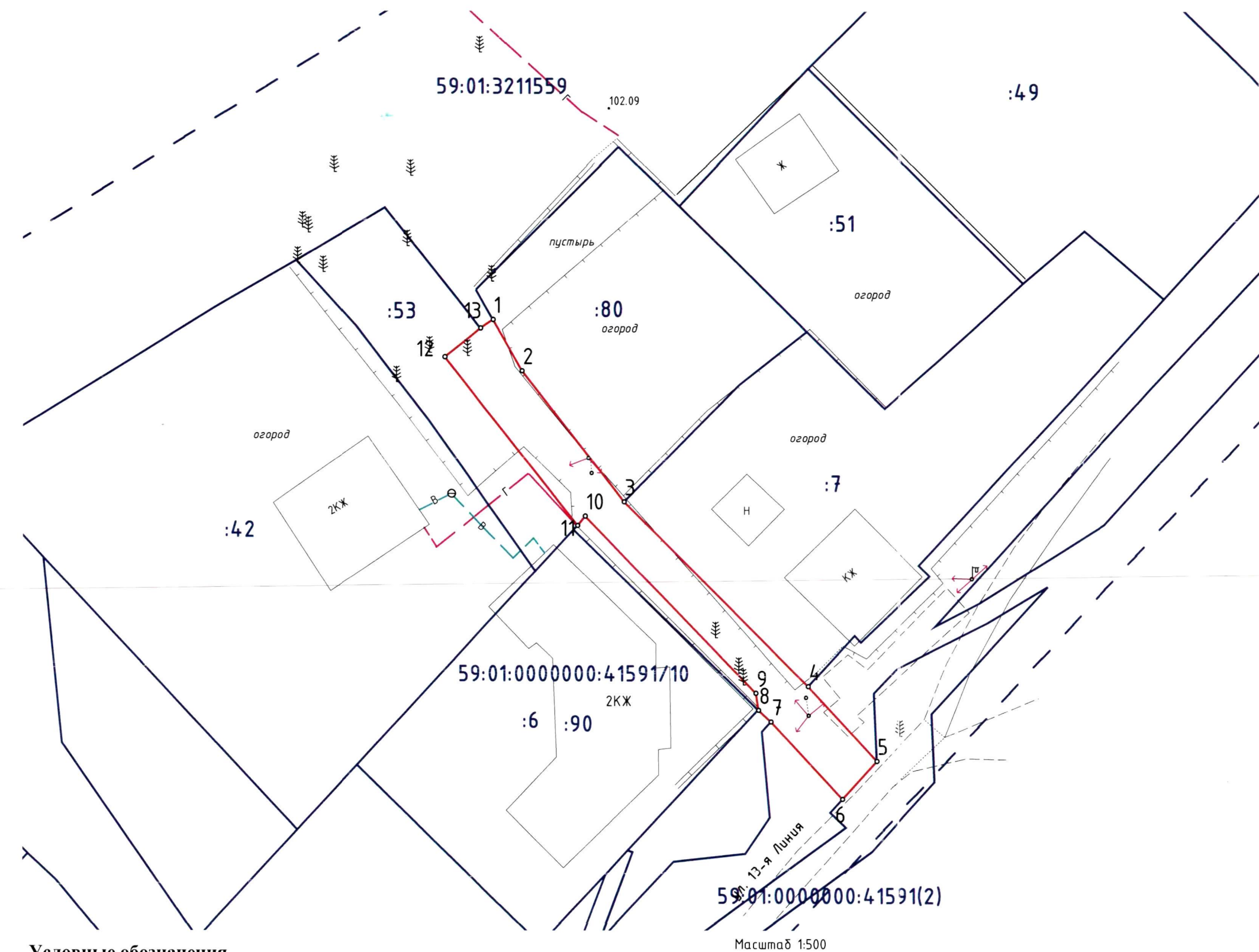
м.п

Т.М. Мехоношина

Схема предполагаемых к использованию земель или части земельного участка

Объект: проезд
Местоположение: кадастровый квартал № 59:01:3211559, по адресу: г. Пермь, район Мотовилихинский.
Площадь земель или части земельного участка: 348 кв.м.
Категория земель: земли населенных пунктов
Вид разрешенного использования: _____

(при наличии)



Условные обозначения

- Граница участка
- Границы смежных земельных участков
- Кадастровый номер участка в квартале

Каталог координат		
Номер	X	Y
1	522635.44	2234283.53
2	522629.71	2234286.78
3	522615.04	2234298.18
4	522594.38	2234318.74
5	522586.04	2234326.44
6	522581.77	2234322.58
7	522590.43	2234314.60
8	522591.72	2234313.21
9	522593.65	2234312.88
10	522613.42	2234293.86
11	522612.40	2234292.99
12	522631.26	2234278.10
13	522634.50	2234282.17

Заявитель: Суворов Степан Александрович
[Signature]
Верно

Описание границ смежных землепользователей:

- от т. 1 до т. 3 – земельный участок с кадастровым номером 59:01:3211559:80;
- от т. 3 до т. 4 – земельный участок с кадастровым номером 59:01:3211559:7
- от т. 5 до т. 6 – земельный участок с кадастровым номером 59:01:0000000:41591
- от т. 7 до т. 11 – земельный участок с кадастровым номером 59:01:3211559:6
- от т. 11 до т. 13 – земельный участок с кадастровым номером 59:01:3211559:53